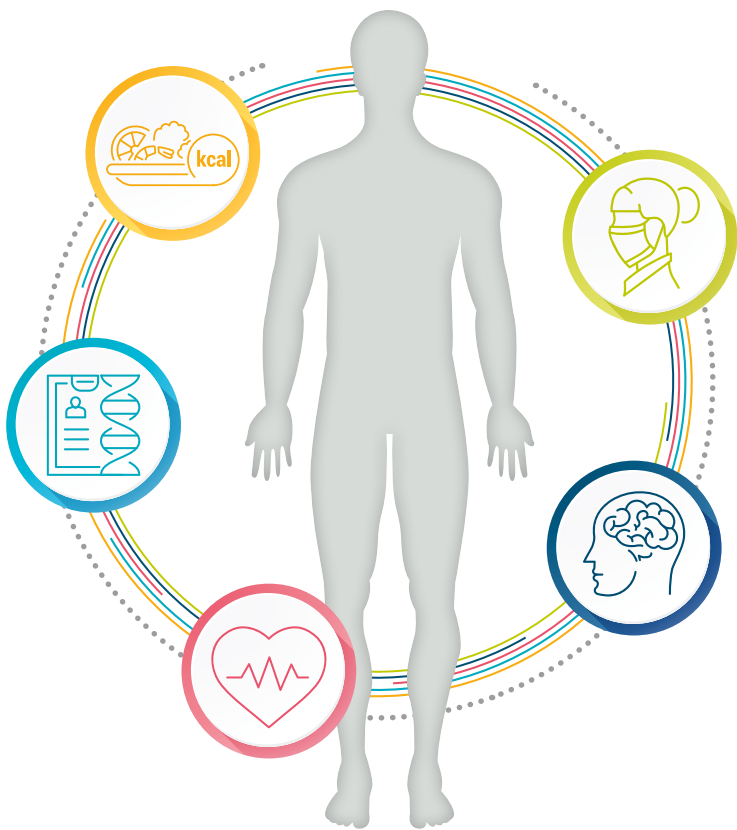


PERCORSO DI CURA PER LA GRAVE OBESITÀ

Dalla diagnosi all'intervento bariatrico



ICLAS
Istituto Clinico Ligure di Alta Specialità
Rapallo



GVM
CARE & RESEARCH

ICLAS RAPALLO: IL PERCORSO E L'EQUIPE MULTIDISCIPLINARE

Il percorso dedicato alla diagnosi e cura dei pazienti gravemente obesi di ICLAS, Istituto Clinico Ligure di Alta Specialità a Rapallo, è strutturato in modo da accogliere e avviare al trattamento chi desidera intraprendere un programma finalizzato al dimagrimento, alla rieducazione alimentare e al recupero del benessere psicofisico.

Coloro che vengono a conoscenza del percorso accedono alla Struttura **tramite appuntamento con il medico dietologo** e seguono un programma che coinvolge un team multidisciplinare, con diversi specialisti che affrontano il problema nella sua globalità.

Il percorso prevede inizialmente una degenza di cinque giorni che è obbligatoria e propedeutica all'eventuale operazione di chirurgia bariatrica.

La valutazione - che precede l'eventuale intervento - è svolta da un **team multidisciplinare** composto da più professionisti che collaborano e lavorano in sinergia per far sì che la terapia di ogni paziente sia personalizzata.

L'OBESITÀ: CAUSE E IMPLICAZIONI

L'obesità è una patologia cronica con cause multiple, tuttora oggetto di ampie ricerche scientifiche. Sono tuttavia riconosciuti come causali, fattori genetici, psicosociali, metabolici, endocrini, comportamentali.



Proprio la molteplicità dei fattori causali tra loro strettamente intrecciati rende ragione delle difficoltà terapeutiche e delle numerose associazioni con altre malattie (quali il diabete di tipo 2, l'ipertensione arteriosa, l'aterosclerosi, le neoplasie, l'insufficienza renale, la dislipidemia) con aumento del rischio cardiovascolare.

COME CALCOLARE IL GRADO DI OBESITÀ

Indice di Massa Corporea

$$\frac{\text{peso (kg)}}{\text{altezza (m}^2\text{)}}$$

Per valutare l'eccesso di peso si ricorre all'utilizzo dell'**IMC (Indice di Massa Corporea) o BMI (Body Mass Index)** che equivale al peso del paziente (espresso in kg) diviso per il quadrato dell'altezza (espressa in metri).

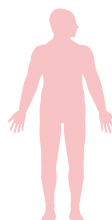
CHI PUÒ ACCEDERE AL PERCORSO?

Pazienti con:

IMC \geq 35 kg/m² associato a complicanze cardiovascolari, respiratorie, metaboliche, ortopediche

IMC \geq 40 kg/m² già in trattamento ambulatoriale senza risultati significativi

IMC \geq 45 kg/m² anche in assenza di complicanze documentate



LIEVE

O DI 1° GRADO

IMC = 30 - 34.9



MEDIA

O DI 2° GRADO

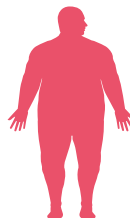
IMC = 35 - 39.9



GRAVE

O DI 3° GRADO O PATOLOGICA

IMC = > 40



SUPER - OBESITÀ

IMC > 50

LE FASI DEL PERCORSO DURANTE IL RICOVERO



IL DIETOLOGO E IL DIETISTA

La prima fase del percorso è la **visita con il dietologo**. Si tratta di una prima visita per mezzo della quale si raccoglie una storia clinica accurata per tentare di comprendere quali siano le specifiche necessità terapeutiche del paziente.

In seguito si procede con la valutazione antropometrica di peso e altezza, circonferenza e composizione corporea.

Vengono quindi eseguiti gli esami bioumorali e strumentali per valutare lo stato di salute e la presenza di altre patologie correlate all'obesità.

Successivamente il colloquio con il Dietista permette di verificare le abitudini alimentari del paziente che verranno rieducate in vari step con l'ausilio del "vassoio didattico" (un pasto completo e bilanciato in nutrienti per quantità e qualità studiato per la necessità del paziente).

PERCHÈ IL RICOVERO IN MEDICINA INTERNA



L'internista rappresenta la figura medica, che ricerca, diagnostica e definisce la presenza di problemi endocrino metabolici e cardiovascolari nel contesto della persona affetta da obesità, evidenziando le potenzialità preventive e le eventuali necessità terapeutiche farmacologiche precoci da inserire, e contribuisce alla possibile indicazione e/o controindicazione alla chirurgia bariatrica. Di rilevante importanza sono poi le indagini relative alla funzione respiratoria finalizzata alla ricerca delle apnee ostruttive del sonno (OSAS) e quelle pertinenti alla disfunzione renale. Durante la breve degenza, la persona inserita nel percorso ha la possibilità di eseguire un **test polisonnografico** e diverse valutazioni specialistiche (pnemologiche, cardiologiche, nefrologiche, ortopediche), comprensive di esami strumentali di alto livello (**Ecocardiografia, TC, Ecografia addominale, Ecocolordoppler vascolare**). La frequente presenza della condizione di **Diabete Mellito** tipo 2 è un'ulteriore elemento che impone la necessità di un preciso inquadramento diagnostico e approccio terapeutico personalizzato.



IL CARDIOLOGO

Allo specialista in Cardiologia spetta il compito di valutare il rischio cardiovascolare, poichè vi è una stretta correlazione fra obesità e maggiore incidenza di infarto del miocardio e ictus.

Ogni condizione d'instabilità cardiologica controindica l'intervento chirurgico.

La valutazione della funzione cardiaca potrebbe evidenziare malattie valvolari, a questo scopo l'esame che può dare risposte è l'Ecocardiogramma.



LO PSICOLOGO

Gli ambiti di vita, le relazioni interpersonali, i rapporti amicali o di coppia costituiscono i cardini sui quali si costruisce un'analisi del contesto in cui il paziente è inserito e favoriscono la **comprensione del suo vissuto rispetto al cibo e all'alimentazione più in generale.**

Lo Psicologo, facendo anche ricorso a protocolli codificati e linee guida nazionali ed internazionali, si propone di focalizzare **l'intervento di supporto ad hoc sul singolo**, così da agire quasi in contemporanea sul sintomo e sulla causa.



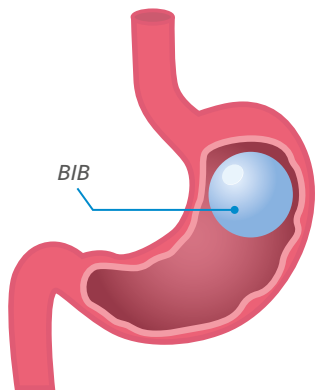
IL CHIRURGO BARIATRICO

La chirurgia bariatrica dev'essere presa in considerazione nei pazienti, informati e motivati, in cui il rischio operatorio risulti accettabile e soltanto dopo il fallimento dei programmi non chirurgici: dieta, attività fisica, terapie comportamentali.

Il via libera alla sala operatoria richiede il positivo pronunciamento di tutti gli specialisti e più nello specifico del dietologo, della dentista, dello psicologo, del chirurgo bariatrico e dell'anestesista.

La mancata approvazione di una delle figure specialistiche non consente di accedere alla Chirurgia Bariatrica.

PROCEDURA NON CHIRURGICA: PALLONCINO INTRAGASTRICO (BIB)



È possibile il posizionamento nello stomaco per via endoscopica di **un palloncino**, chiamato BIB. Il palloncino, di forma sferica, si utilizza in via transitoria, **in preparazione ad un intervento chirurgico definitivo** o nei casi in cui risulti impossibile attuare un'altra procedura per problemi specifici del paziente. Viene inoltre impiegato nella grave obesità adolescenziale.

Una volta riempito e dilatato - con liquido o aria - il palloncino si muove nello stomaco limitandone la capacità. Il soggetto percepisce la sazietà anche dopo aver assunto una modesta quantità di cibo. L'adozione del BIB è limitata nel **tempo: massimo 6 mesi**. Trascorso questo periodo occorre rimuoverlo.

PROCEDURE CHIRURGICHE

Gli interventi bariatrici eseguibili a ICLAS si suddividono in:



BENDAGGIO GASTRICO

Un anello in silicone, regolabile, viene inserito attorno alla porzione superiore dello stomaco e stretto in modo tale da ridurre la capacità d'introdurre alimenti nel piccolo 'serbatoio' che si crea subito sotto l'esofago. Il suo impiego necessita di periodici controlli radiologici - utili a verificare la corretta posizione dell'anello - e la partecipazione attiva da parte del paziente nel controllo del regime dietetico.



RESEZIONE GASTRICA VERTICALE (Sleeve Gastrectomy)

Lo stomaco viene rimodellato alle dimensioni di contenimento di circa 150 centimetri cubici (le proporzioni equivalgono a quelle di un bicchiere e mezzo d'acqua).

Più precisamente la Sleeve Gastrectomy consiste in una resezione gastrica verticale con tubulizzazione dello stomaco residuo. Si tratta di un intervento irreversibile: non è possibile recuperare la porzione di organo che subisce asportazione.

È altresì un intervento restrittivo ormonale: agisce cioè sul tubo digerente riducendo la produzione degli ormoni responsabili della fame ed aumentando, invece, la produzione di quelli in grado di accrescere il senso di sazietà.

In seguito a Sleeve Gastrectomy si registra, nei primi anni, un calo ponderale notevole (circa il 60% e oltre del sovrappeso).

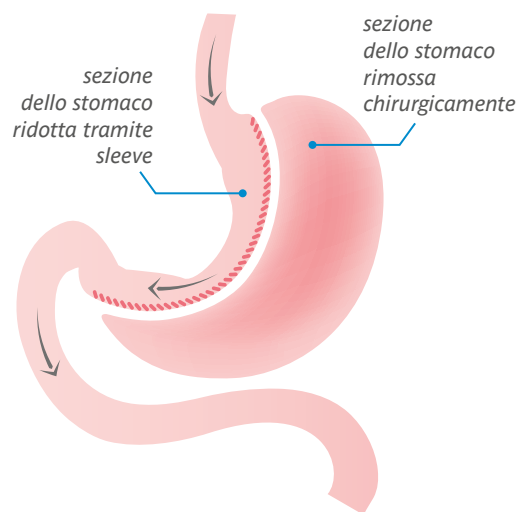
Nel lungo periodo rimane fondamentale l'attenzione del paziente a mantenere le nuove abitudini alimentari, acquisite nonché a proseguire nel regime dietetico consigliato.

Un **evidente miglioramento** si ha pure sulla malattia diabetica (diabete di tipo 2). Nella fase post-operatoria sono stati descritti casi di pazienti in cui viene sospesa la somministrazione di farmaci antidiabetici orali o ridotta del 50% la terapia con insulina.

L'intervento è eseguito in via laparoscopica in anestesia generale; ICLAS è dotato di un servizio di anesthesiologia con letti di terapia intensiva. Ciò consente di affrontare nella massima sicurezza l'intervento di chirurgia bariatrica.

I limiti d'età per la Chirurgia Bariatrica sono codificati in 18-65 anni. Casi pediatrici e altre età devono essere motivati da serie problematiche di salute.

Per questa operazione, il ricovero del paziente avviene il giorno prima dell'intervento e le dimissioni (dopo controllo radiologico a mezzo di contrasto) seguono nell'arco dei 4 giorni dal trattamento una volta ripresa l'alimentazione.



Il follow-up chirurgico post intervento bariatrico è codificato in 4 appuntamenti:



Il follow-up è complessivamente medico, chirurgico, dietetico e psicologico ed è importante per il risultato a lungo termine nonché di supporto al paziente in qualsiasi momento e necessità.

CHIRURGIA PLASTICA POST-BARIATRICA

La Chirurgia Plastica è l'intervento conclusivo della cura del grave obeso sottoposto in precedenza a chirurgia bariatrica, dopo il calo ponderale ottenuto. L'inizio dell'iter ricostruttivo generalmente parte **ad un anno circa di distanza dall'intervento**. Anche in questo caso, trattandosi di un intervento chirurgico, i pazienti vengono dopo un consulto multidisciplinare dove, dopo l'approvazione a procedere alla chirurgia plastica da parte del chirurgo bariatrico, dell'internista-dietologo e dello psicologo, si definisce un programma ricostruttivo che miri a correggere i problemi di plasticità somatica derivanti dal marcato calo ponderale.

Il programma di rimodellamento corporeo viene stilato solo sulla base di correzioni di carattere funzionale, in presenza di stabilità di peso e adeguato controllo e supporto psicologico. Gli interventi più frequenti in ambito SSN sono i seguenti:

- **Addominoplastca**
- **Torsoplastica**
- **Lifting cosce**
- **Lifting braccia o brachioplastica**
- **Riduzione mammaria**

Non tutti i pazienti eseguono tutte le procedure, ma vengono selezionate sulla scorta delle necessità individuali.



**Per informazioni
e prenotazioni**

☎ 0185.21311

Dottoressa Paola Genovese

Medico Specialista in Scienza dell'Alimentazione.
Responsabile del percorso di cura per la grave obesità.

Dottor Massimo Labate

Medico Specialista in Scienza dell'Alimentazione.

Dottoressa Sandra Catarsi

Dietista referente

Dottoressa Giulia De Berchi

Dietista

Dottoressa Paola Resasco

Dietista

Dottor Emanuele Pasquali

Psicologo

Prof. Marco Comaschi

Specialista in Endocrinologia e Diabetologia
Responsabile dell'UO di Degenza

Dottor Giorgio Bottani

Specialista in Chirurgia Generale - Chirurgo Bariatrico

Dottoressa Francesca Mandolino

Specialista in Chirurgia Generale - Chirurgo Bariatrico

Dottor Raul Quarati

Specialista in Chirurgia Generale - Chirurgo Bariatrico

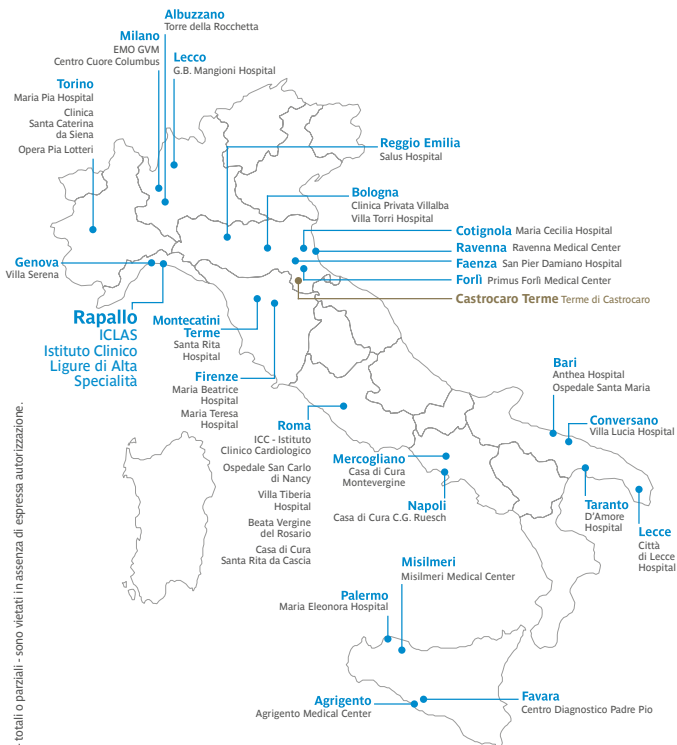
Dottor Giovanni Palitta

Specialista in Chirurgia Plastica e Ricostruttiva

ICLAS - Istituto Clinico Ligure di Alta Specialità fa parte di GVM Care & Research, Gruppo Italiano che si compone di oltre 40 Ospedali e Poliambulatori in Italia e in Europa. Una rete di strutture avanzate, capillari sul territorio, contraddistinte da elevati standard di qualità e tecnologia.

L'ospedale è accreditato con il Servizio Sanitario Nazionale e convenzionato con fondi sanitari integrativi, assicurazioni sanitarie, enti e casse mutue.

STRUTTURE SANITARIE GVM IN ITALIA



ICLAS - ISTITUTO CLINICO LIGURE DI ALTA SPECIALITÀ

via Puchoz, 25 - 16035, Rapallo (GE)
Tel. 0185.21311



www.gvmnet.it



Informazioni contenute nella carta dei servizi

Direttore Sanitario Dottor Mauro Pierri
Aut. San. Autorizzazione N. 4/1 rilasciata dal Comune di Rapallo il 18/07/2013

ICLAS-04-08.18-S-IT
Rev. 3 di agosto 2018